



Exemple de cas

EN ACTION AVEC LE CRIA :

L'APPRENTISSAGE DU FRANÇAIS AU MUSEE DES  
BEAUX ARTS D'ORLÉANS

<https://museesorleans.fr/>

## 1- ACCUEIL DU GROUPE

### Durée 10 minutes

**Objectif :** identifier la connaissance/habitude des apprenants

**Déroulement :** A l'accueil du groupe, interroger les apprenants sur leur connaissance de ce type de lieu.

**Etape 1 :** Qu'est-ce qu'un musée pour vous ?

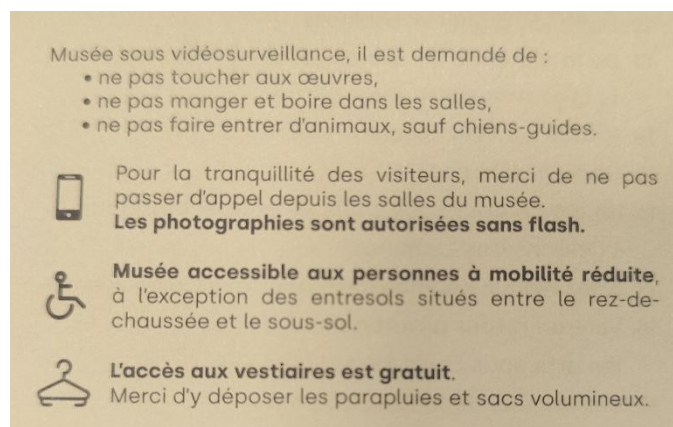
- Qu'est ce qu'on voit au musée ?
- Qu'est ce qu'on fait au musée ?
- Qui va au musée ?
- Connaissez-vous ce musée ?

**Transposition :** *Peut se faire avec des images de différents espaces du musée*

**Etape 2 :** En connaissez-vous d'autres ?

- Quels objets avez-vous vus ?
- Quels souvenirs avez-vous de ces visites

**Etape 3 :** Annoncer les règles du musée  
(Reprendre le flyer du musée)



### Les objectifs en lien avec le Cadre Européen Commun de Référence pour les langues (CECRL) :

Niveau	
A1	<ul style="list-style-type: none"><li>• Objectifs linguistiques :<ul style="list-style-type: none"><li>○ Comprendre des mots familiers liés à l'art (couleurs, formes, objets).</li><li>○ Se présenter et exprimer ses goûts simples (J'aime / Je n'aime pas).</li></ul></li></ul>
A2	<ul style="list-style-type: none"><li>• Objectifs linguistiques :<ul style="list-style-type: none"><li>○ Décrire brièvement une œuvre (sujet, couleurs, émotions).</li><li>○ Poser des questions simples sur une œuvre.</li></ul></li></ul>
B1	<ul style="list-style-type: none"><li>• Objectifs linguistiques :<ul style="list-style-type: none"><li>○ Exprimer une opinion argumentée sur une œuvre.</li><li>○ Comprendre une courte biographie d'artiste.</li></ul></li></ul>
B2	<ul style="list-style-type: none"><li>• Objectifs linguistiques :<ul style="list-style-type: none"><li>○ Analyser une œuvre d'art avec un vocabulaire précis.</li><li>○ Présenter oralement une œuvre à un groupe.</li></ul></li></ul>

## **2- IMMERSION DANS LES ESPACES**

**Durée : 15 minutes**

**Objectif :** mieux connaître les habitudes de visite des apprenants.

**Déroulement :**

Avant de commencer les activités, inviter chaque apprenant à explorer l'espace concerné par la visite. Observez :

- les réactions,
- les cheminements,
- les réflexions,
- les surprises,
- les œuvres qui attirent
- les groupes qui se forment
- la recherche et la prise d'information sur les panneaux

Prévoir un débrief avec les apprenants et insister sur les informations transmises par les affichages. Peintres, année de réalisation et procédé

## **3- LES ATELIERS PROPOSES**

- Atelier 1 : "je vois, je dis"
- Atelier 2 : "associer et raconter"
- Atelier 3 : "qui suis-je ?"
- Atelier 4 : "photo et dialogue"
- Atelier 5 : "comprendre et exprimer une émotion"
- Atelier 6 : je raconte ma visite

## ATELIER 1 : "JE VOIS, JE DIS"

**Objectif linguistique :** vocabulaire de base (couleurs, formes, objets, émotions)

**Niveau :** A1,A2,B1 et B2 (adapter le vocabulaire au niveau du groupe)

**Matériel :** Cartes de vocabulaire (1 mot par carte)

**Déroulement :**

- Choisissez une œuvre visuellement riche (grande peinture par exemple)
- Distribuer une carte à chaque apprenant
- Demander à chacun de :
  - Lire son mot à voix haute
  - Regarder l'œuvre et dire une phrase simple contenant ce mot

**Variante :**

- Les apprenants tournent le dos à l'œuvre.
- L'animateur montre une carte.
- Les apprenants se retournent, cherchent un élément correspondant, lèvent la main.
- L'un d'eux donne une phrase avec le mot.

**Conseils pour le formateur :**

- Reformuler si nécessaire : « *Tu peux dire : Je vois un objet rouge. »*
- Encourager les phrases complètes, même simples.

**Selon le CECRL :**

Niveau	Connecteurs attendus	Exemples
A1	Peut produire des <b>expressions et phrases simples isolées</b> , souvent stéréotypées, avec des pauses fréquentes.	« <i>Je vois une femme. »</i> « <i>Il y a du bleu. »</i> « <i>C'est un tableau. »</i>
A2	Peut écrire une <b>série d'expressions et de phrases simples, reliées par des connecteurs élémentaires</b>	« <i>Il y a une femme avec un chapeau. Elle est dans un jardin. »</i> « <i>Je vois un ciel bleu et des arbres verts. »</i>
B1	Peut produire <b>des textes articulés simplement, en liant des éléments discrets</b> dans une séquence linéaire.	« <i>Le tableau montre une scène de guerre. Les couleurs sombres créent une ambiance dramatique. »</i> « <i>À mon avis, l'artiste veut montrer la solitude de ce personnage. »</i>
B2	Peut <b>écrire des descriptions élaborées</b> , en indiquant les relations entre les idées dans un texte structuré.	« <i>L'utilisation du clair-obscur accentue la tension dramatique de la scène. »</i> « <i>Le regard du personnage, tourné vers le spectateur, crée une interaction troublante. »</i>

## VARIANTE ATELIER 1

### La visite du musée à l'aveugle

**Objectif linguistique :** vocabulaire de base (couleurs, formes, objets, récit)

**Niveau :** A1,A2,B1 et B2 (adapter le vocabulaire au niveau du groupe)

**Matériel :** Aucun

**Déroulement :**

- Un apprenant conduit un autre apprenant à une peinture, que le second ne doit pas regarder.
- L'apprenant décrit de manière assez générale l'œuvre
- L'autre apprenant écoute et imagine le contenu du tableau.
- Quand la présentation est terminée, il regarde le tableau et compare ce qu'il voit avec ce qu'il s'est imaginé, et indique les différences. Les rôles sont ensuite échangés

**Conseils pour le formateur :**

- Reformuler si nécessaire : « *Tu peux dire : Je vois un objet rouge.* »
- Encourager les phrases complètes, même simples.

**Selon le CECRL :**

Niveau	Connecteurs attendus	Exemples
A1	Peut produire des <b>expressions et phrases simples isolées</b> , souvent stéréotypées, avec des pauses fréquentes.	« <i>Je vois une femme.</i> » « <i>Il y a du bleu.</i> » « <i>C'est un tableau.</i> »
A2	Peut écrire une <b>série d'expressions et de phrases simples, reliées par des connecteurs élémentaires</b>	« <i>Il y a une femme avec un chapeau. Elle est dans un jardin.</i> » « <i>Je vois un ciel bleu et des arbres verts.</i> »
B1	Peut produire <b>des textes articulés simplement, en liant des éléments discrets</b> dans une séquence linéaire.	« <i>Le tableau montre une scène de guerre. Les couleurs sombres créent une ambiance dramatique.</i> » « <i>À mon avis, l'artiste veut montrer la solitude de ce personnage.</i> »
B2	Peut <b>écrire des descriptions élaborées</b> , en indiquant les relations entre les idées dans un texte structuré.	« <i>L'utilisation du clair-obscur accentue la tension dramatique de la scène.</i> » « <i>Le regard du personnage, tourné vers le spectateur, crée une interaction troublante.</i> »

## ATELIER 2 : "ASSOCIER ET RACONTER"

**Objectif linguistique :** phrases simples, connecteurs à adapter selon le niveau

**Niveau :** A adapter selon le niveau

**Matériel :** Cartes avec des mots

**Déroulement :**

1. Distribuer des cartes avec des mots.
2. Les apprenants choisissent une œuvre et inventent une histoire en utilisant le mot.
  - *Exemple :*  
« Il y a une femme avec un chien. Elle marche dans la forêt parce qu'elle cherche son fils. »

**Variante :** Le formateur donne le mot à l'oral

**Conseils pour le formateur :**

- Proposer un modèle
- Encourager l'utilisation de connecteurs simples.

**Selon le CECRL :**

Niveau	Connecteurs attendus	Exemples
A1	Aucun ou très peu	« et », « mais »
A2	Connecteurs simples	« et », « mais », « parce que », « ou », « ensuite »
B1	Connecteurs variés	« donc », « puis », « cependant », « en effet », « par exemple »
B2	Connecteurs complexes	« bien que », « tandis que », « en revanche », « d'une part... d'autre part », « néanmoins »

### Atelier 3 : "Qui suis-je ?"

**Objectif linguistique :** se présenter, poser des questions

**Niveau :** A adapter selon le niveau

**Matériel :** Aucun

**Déroulement :**

- Chaque apprenant choisit un personnage dans une œuvre.
- Les autres posent des questions pour deviner quel est le personnage choisi :  
« Tu es un homme ? Tu habites à la campagne ? Tu es peintre ? »

**Conseils pour le formateur :**

- Donner un exemple en jouant un personnage.
- Répéter les structures types :
  - « Je suis un homme. »
  - « J'ai 30 ans. »
  - « Je suis boulanger. »

**Selon le CECRL :**

Niveau	Connecteurs attendus	Exemples
<b>A1</b>	Peut se présenter ou présenter quelqu'un en utilisant des phrases simples.	<i>Je m'appelle..., J'ai...ans, Je suis....</i>
<b>A2</b>	Peut utiliser une série de phrases pour décrire sa famille, ses conditions de vie, sa formation, son travail.	<i>Elle a..., Elle est....</i>
<b>B1</b>	Peut décrire des expériences, des événements, des rêves, des espoirs et des ambitions.	<i>Il aimait.... Il était....</i>
<b>B2</b>	Peut présenter une description claire et détaillée d'une personne, en mettant en valeur les éléments significatifs.	<i>La personne semble..... Son regard est....</i>

## Atelier 4 : "Photo et dialogue"

**Objectif linguistique :** dialogue simple, interaction orale

**Niveau :** A2

**Matériel :** Aucun

**Déroulement :**

- les apprenants choisissent une œuvre
- Ils imaginent une scène et jouent un dialogue
- Ils jouent un petit dialogue devant l'œuvre :  
« Bonjour, vous attendez quelqu'un ? – Oui, mon frère. Il est en retard. »

**Conseils pour le formateur :**

- Donner des exemples de dialogues types.
- Encourager l'improvisation à partir de situations simples.

**Selon le CECRL :**

Niveau	Connecteurs attendus	Compétences visées
A1	Peut interagir de façon simple, poser et répondre à des questions sur des sujets familiers.	Saluer, se présenter. Poser des questions très simples. Répondre par des phrases courtes.
A2	Peut échanger des informations simples sur des sujets quotidiens, exprimer des goûts et des émotions.	Poser des questions ouvertes. Exprimer une opinion simple. Utiliser des connecteurs : et, mais, parce que
B1	Peut participer à une conversation simple, exprimer ses opinions, raconter une expérience.	Décrire une œuvre ou une visite. Donner son avis et le justifier. Réagir à ce que dit l'autre.
B2	Peut interagir avec spontanéité, exprimer des idées complexes, nuancer ses propos.	Analyser une œuvre à l'oral. Exprimer des émotions complexes. Utiliser des connecteurs variés : cependant, en revanche, de plus, en effet



## Atelier 5 : "Comprendre et exprimer une émotion"

**Objectif linguistique :** vocabulaire des émotions, verbes de base

**Niveau :** A1-A2

**Matériel :** Les pictogrammes pour les 4 situations

**Déroulement :**

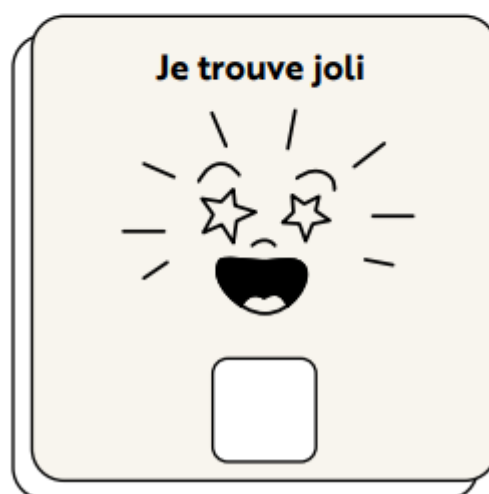
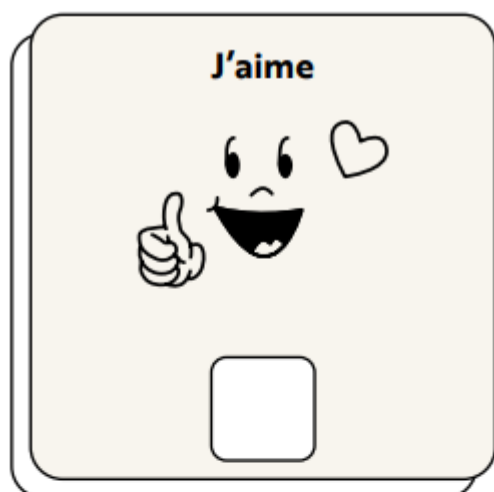
- Les apprenants sont invités à trouver 4 œuvres qui peuvent concerner un lieu, une œuvre, un paysage dans sa globalité ou sur un détail représentant :
  - quelque chose qu'ils aiment
  - quelque chose qu'ils n'aiment pas
  - quelque chose qui leur pose question
  - quelque chose qu'ils trouvent joli
- A la fin de l'activité chaque apprenant présente les œuvres et explique pourquoi cette sélection.
  - « Cette peinture me rend triste parce que... »
  - « Je suis content quand je vois cette couleur. »

**Conseils pour le formateur :**

- Proposer une liste d'émotions avec des pictogrammes.
- Aider à formuler les phrases avec des débuts proposés.

**Selon le CECRL :**

Niveau	Connecteurs attendus	Exemples
A1	Peut exprimer des sentiments simples comme la joie, la tristesse, la peur, avec des mots isolés ou des phrases très simples.	content(e) / triste / fatigué(e) / en colère / peur / surpris(e) / malade / bien / pas bien
A2	Peut exprimer des sentiments personnels et donner de brèves raisons : « Je suis content parce que... »	heureux(se) / fâché(e) / inquiet/inquiète / détendu(e) / nerveux(se) / amoureux(se) / gêné(e) / rassuré(e) / excité(e)
B1	Peut décrire ses sentiments et réactions face à des événements, et expliquer ce qui les a causés.	frustré(e) / confiant(e) / déçu(e) / enthousiaste / nostalgique / pensif/pensive / indifférent(e) / ému(e) / perplexe
B2	Peut exprimer des sentiments complexes, nuancer ses propos, et analyser les émotions d'autrui.	ambivalent(e) / exalté(e) / apaisé(e) / bouleversé(e) / admiratif/admiration / compassion / ironie / tension / introspection



## ***Activité bilan des ateliers :***

**Objectif :** réinvestir le vocabulaire vu

**Matériel :** La fiche avec les consignes

**Déroulement :**

**1. Distribuer une fiche avec des consignes :**

- Trouver une œuvre avec une couleur dominante.
- Trouver un personnage triste.
- Trouver une scène avec de l'action.
- Trouver un animal.
- Trouver une œuvre qu'on aime.

**2. Les apprenants cherchent les œuvres et notent :**

- Le titre ou le numéro.
- Une phrase pour décrire.

**Exemples de consignes :**

- « Trouve une œuvre avec beaucoup de bleu. »
- « Trouve un personnage en colère. »
- « Choisis une œuvre que tu aimes et dis pourquoi. »

TROUVER	PEINTRE	ANNEE DE REALISATION
Une œuvre avec une couleur chaude		
un personnage triste		
un personnage en colère		
une scène avec de l'action		
un animal		
une œuvre que tu aimes et dis pourquoi		
une œuvre qui fait peur et dis pourquoi		

## **Atelier 6 : Je raconte ma visite**

### **Clôture de la visite**

**Objectif linguistique :** Réutiliser le vocabulaire abordé lors de la visite

**Niveau :** A2

**Matériel :** Une carte postale

**Déroulement :**

- Ecrire une carte postale en indiquant
  - le nom, l'adresse, la date
  - une courte phrase sur sa visite

**Variante :** Peut se faire à l'oral sous la dictée

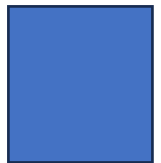
- Lire sa carte postale à l'ensemble du groupe

**Selon le CECRL :**

Niveau	Connecteurs attendus	Compétences attendues
<b>A1</b>	Peut écrire des phrases simples sur soi, son environnement, ses goûts.	Utiliser des phrases courtes et simples. Parler de soi et de ce qu'on voit. Employer des structures répétitives.
<b>A2</b>	Peut écrire une courte lettre ou carte postale pour décrire une activité, un lieu, une impression.	Décrire un lieu ou une œuvre. Exprimer une émotion ou une préférence. Utiliser des connecteurs simples : <i>et, mais, parce que</i>
<b>B1</b>	Peut écrire un texte simple et cohérent pour raconter une expérience, exprimer une opinion.	Raconter une visite ou une découverte. Donner son avis sur une œuvre. Utiliser des connecteurs variés : <i>donc, ensuite, en plus</i>
<b>B2</b>	Peut écrire un texte bien structuré, nuancé, pour exprimer des impressions, des émotions et des réflexions.	Décrire une œuvre en détail. Exprimer une émotion complexe ou une réflexion. Structurer le texte avec fluidité.



Tableau : Paysage d'Italie de Florent-Fidèle Constant Bourgeois au Musée des Beaux-Arts d'Orléans



---

---

---

## Rallye Photo "Cherche et Trouve"

### Objectifs

- Stimuler l'observation et la concentration
  - Utiliser le vocabulaire de base (formes, couleurs, objets, lieux)
  - Encourager la coopération et l'expression orale
- 

### Déroulement

#### ♦ Pendant la visite

- Les apprenants, en petits groupes, reçoivent une fiche avec **les fragments**
  - Leur mission : **retrouver les œuvres** dans le musée à partir des fragments
  - Une fois l'œuvre trouvée, ils doivent :
    - Noter le **titre** de l'œuvre, le **peintre** et la **date**
    - Écrire **2 à 3 phrases simples** pour la décrire  
*« Il y a une femme. Elle a une robe bleue. Elle est triste. »*
- 

### Après la visite

Chaque groupe présente **une œuvre retrouvée** et partage une description

#### Exemples de consignes :

- Ce détail est dans une peinture. Que vois-tu autour ?
- Quand tu trouves l'œuvre, décris-la avec tes mots.



Titre :

Peintre :

Date :



Titre :

Peintre :

Date :



Titre :

Peintre :

Date :



Titre :

Peintre :

Date :





Titre :

Peintre :

Date :



Titre :

Peintre :

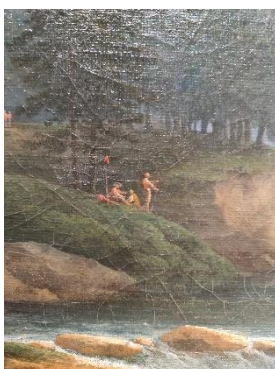
Date :



Titre :

Peintre :

Date :



Titre :

Peintre :

Date :